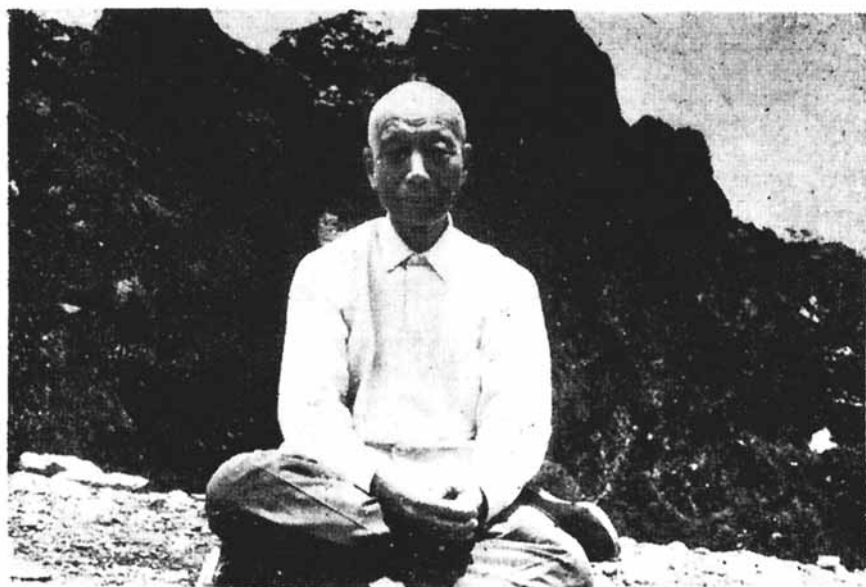


第四冊 佛學類之五

弘護小品彙存



李雪廬老居士近照

雪廬述學彙稿序

自佛教東來二千年中現居士身以淨土法門鼓舞當時沾溉後世者吾得三人焉曰宋之王龍舒清之周安士彭二林若夫傳記所載遠者如宗少文劉遺民近者如袁中郎昆仲乃至並世之楊仁山丁仲祐諸公何啻千百人然或勤於自修而疏於接衆或富於著作而簡於講說即龍舒安士二林三大老其於自行化他信今傳後亦有未若今之盛者則李公雪廬之高樹法幢接納羣品其爲不可及已公濟南人居近聖人之鄉嘗入衍聖公幕於周孔遺教習之熟矣而獨能舍儒從佛遍研各宗皈心淨業違難南來稅駕臺中最初偶假寺廟靜室披演梵筴寢假而從如歸市建立臺中蓮社建立菩提樹雜誌社建立慈光圖書館建立保護動物會建立慈光托兒所建立慈光育幼院建立菩提醫院而最後滙爲菩提救濟院舉臺灣遠及港澳南洋各地無不知有李老師者公於各慈濟機構一一精心擘畫務底於成逮規模既備則轉付他人主持於己若無所與者而惟以講經說法

爲事因聽衆職業不同根器有異分爲數地各有定時 公往來其間雖風雨寒暑不爽晷刻其說融合性相導歸安養座下千指戶限爲穿及門高足亦各分座分時以廣法施拈珠數息者相望於道更於菩提樹雜誌社特闢答問一欄問者雖猥瑣支離亦必委曲詳盡務釋其疑又憫晚近學者迷於唯物謬說特於大學專科學生寒暑假期中在臺中設講習班給其膳宿爲之講解佛法凡來學者莫不如醍醐灌頂悔向者所見之不廣也又精醫理定期施診全活無算此特其餘事耳信衆多請皈依 公以白衣不傳皈依則爲介紹名德通信接引又兩次禮請天寧堂上證下蓮和尚啓建戒場第二次得皈依者千餘人因名之曰千人戒會余亦幸與其列則 公之益我不亦多乎以上偶有一端足徵其爲乘願再來而 公以一身兼之迄今蓋十有八年此十八年中 公無一時一刻不殫心於宏法利生雖眠食不得從容客有問者則曰忙忙夫世人所忙者官爵利祿妻子田宅飲食遊樂而公不與焉 公寄身斗室無眷屬之奉日中蔬食賴及門弟子輪流供養

雖苦行頭陀不是過也則 公之所謂忙者豈不以三界未空衆生多苦有以使之然耶凡 公所行雖求之於龍舒安士二林三大老容有未逮遑論其他蓋修己或由勝行而度人兼須福報 公之遠業輝煌亦其體力有以副之迄今年登八十起坐便捷步履輕利望之如五十許人則天之降大任於是人也豈偶然哉今年夏曆十二月初七日爲公 八十整壽高足弟子周慶光邦道許慎獨祖成朱時英斐徐醒民周家麟江秀英諸居士發起哀集公之生平著述包括佛學醫學文學等爲雪廬述學彙稿刊刻行世慶光方任考選部政務次長兼主中華學術院中華大典宗教類編纂將更精選其中有關佛學之專著及詩文顏曰雪廬闡佛彙稿列入中華大典以介眉壽夫以 公之體道觀空於身外之名豈復置意惟此二編大則宏經衛道小則化民成俗與紀述遭逢流連光景之解迴乎異趣從此壽之梨棗使百世之下聞者莫不興起於 公救世之心寧不稍愜余於 公所爲文章未能盡讀然已稍窺端倪而居同里閭又嘗濫厠法筵因於 公之立身行道

就所聞知者畧書梗概蓋惟有人而後有是文他日書萬本而誦萬徧者
大有人在又豈以余言爲輕重乎

中華民國五十七年戊申十一月之吉

國民大會代表滿分優婆塞念生蔡運辰法名寬運謹識

序

溺於海，復遇之鯨，不以危乎其危，遑遽無所之乎？若復不知鯨之爲鯨，往攀以爲救溺之舟，是垂危反就其危，可悲寧有甚於此者。佛法歷正像，以至於末，魔長道消，日甚一日，而苦海衆生，率多視魔爲道，冒然蟻附，卒罹大患而不覺，則何異溺海而攀夫鯨，烏不興人之悲乎。

東魯雪廬老人，悲心無盡，早歲師靈巖，善承師志，駕慈航，巡苦海，驅鯨救溺，援往樂土。嗣以行都在臺，浮海來廬，乃於臺中建淨業道場，益勤驅救，世法內典，循循然，盡其口宣筆述，寢餐無時，積二十載，羣魔辟易，衆生知津矣。

由是道風遠被，諸方參訪日多，其於老人著述，尤奉爲匡時圭臬，故凡梓行之者，輒爲請索一空。常隨學子，慮時久而文逸，遂議輯印雪廬叢書，以利後世。惟以卷帙浩繁，不能猝就，茲蒐毛角易逸之簡，皆爲誘掖初機所發，輯爲一編，先付鉛鑄，呈訂老人，顏曰弘護小品彙存。

是編所收，都十二類，文短閱不厭疲，語警深搔癢處，出門問道者，此即其山川藍圖，有志法將者，此實其堅甲利兵。體采時言，可誘中下，義原內典，兼攝上根。有緣而獲者，毋以淺近忽之。嚴佛魔，契正道，援沈溺，登彼岸，蓋有之矣。且開而廣之，匯藏海而不盡，合而一之，悟無生於微塵。小知大用，莫非在人。法無正末，亦知見所趨而已。嗚呼！得讀是編，而尙有不識所趨者耶？吾不信也。

中華民國五十七年戊申臘月上浣受業弟子徐醒民敬敘